

МУНИЦИПАЛЬНОЕ БЮДЖЕТНОЕ ОБЩЕОБРАЗОВАТЕЛЬНОЕ УЧРЕЖДЕНИЕ



ВАСИЛЬЕВСКАЯ
СРЕДНЯЯ ОБЩЕОБРАЗОВАТЕЛЬНАЯ ШКОЛА

Модель школы полного дня

МБОУ «Васильевская средняя общеобразовательная школа»

Сергиево-Посадский городской округ

Автор составитель: Панова Елена Александровна
– учитель математики, руководитель структурного
подразделения МБОУ «Васильевская СОШ»

2024 год

Оглавление

<i>Введение</i>	3
Пояснительная записка	3
Актуальность.....	3
<i>Основная часть</i>	4
Миссия	4
Основная идея концепции школы полного дня	4
Модель школы полного дня	6
Ожидаемые результаты.....	7
Описание опыта реализации модели школы полного дня.....	8
Выводы о выполнении поставленных целей и задач:	9
Оценка значимости полученного результата.....	9
<i>Список литературы</i>	10

Введение

Пояснительная записка

На заседании Президиума Государственного Совета 25 августа 2021 года, Президент Российской Федерации Владимир Владимирович Путин заявил о необходимости создания условий для детей, чтобы они могли оставаться в школе после занятий. Это особенно актуально для семей, где родители работают, и школа полного дня может стать для них серьезной поддержкой.

В условиях быстроменяющегося общества важно пересмотреть традиционные подходы к обучению. Именно поэтому в своей практике МБОУ «Васильевская СОШ» использует модель школы полного дня с акцентом на развитие. Данная модель предлагает интегрированный подход, объединяющий академическую подготовку с развитием социальных, эмоциональных и творческих навыков. Ученики получают возможность не только изучать основные предметы, но и участвовать в внеклассных мероприятиях и проектах, что способствует их личностному росту.

Актуальность нашей модели школы полного дня обусловлена несколькими факторами:

1. Гармоничное развитие – современное образование требует не только академических знаний, но и навыков критического мышления, креативности и социального взаимодействия.
2. Подготовка к жизни – модель учитывает потребности детей в разнообразной активности, что способствует формированию умений, необходимых для успешной социальной адаптации и профессиональной деятельности в будущем.
3. Учет интересов учащихся – предоставление возможностей для выбора дополнительных занятий помогает развить индивидуальные таланты и увлечения.
4. Социальная инклюзия – способствует взаимодействию учащихся из разных социальных групп, что формирует уважение и толерантность.
5. Поддержка родителей – более длительное пребывание в школе позволяет родителям быть менее обеспокоенными вопросами досуга детей после основной школы, создавая более стабильную семейную среду.

Основная часть

Миссия школы полного дня заключается в создании интегрированной образовательной среды, которая способствует всестороннему развитию каждого ученика, направленного на формирование компетентной, ответственной и творческой личности.

Цель: создание модели ШПД, способствующей гармоничному развитию учащихся через индивидуализированный подход к обучению, формирование критического мышления, творческих и социальных навыков, а также участие в разнообразной внеурочной деятельности.

Для достижения поставленной цели решаются следующие **задачи:**

1. Разработка индивидуальных образовательных траекторий (создания персонализированных планов обучения).
2. Применение проектной деятельности, мастер-классов и практических занятий для повышения мотивации и вовлеченности студентов.
3. Организация разнообразной внеурочной деятельности.

Основная идея концепции школы полного дня заключается в создании условий для всестороннего развития ребенка, позволяя ему максимально эффективно проводить время, участвуя в разнообразных образовательных и социальных активностях. Это обеспечивает не только углубленное освоение знаний, но и развитие жизненных навыков, что способствует подготовке к вызовам современного мира.

Модель школы полного дня

График работы школы с 8:00 до 18:00

8:00 – 14:00 образовательный блок

- Использование единой базы учебников и материалов для обеспечения качества и последовательности образования.
- Оптимизация учебного времени для максимальной эффективности, позволяющая интегрировать различные предметы и направления.
- Единые методы оценивания: Прозрачная и согласованная система оценивания, способствующая справедливой и объективной оценке академических достижений.
- Единое календарно-тематическое планирование.

14:00 – 18:00 развивающий блок

- Выполнение домашних заданий с возможностью индивидуального и группового консультирования.
- Работа над проектами и исследовательскими заданиями, что развивает критическое мышление и креативность.
- Участие в конкурсах и выставках, расширяющих кругозор и содействующих развитию талантов.
- Экскурсии и выезды на природу, обогащающие знания о мире.
- Время для физической активности и пребывания на свежем воздухе, что способствует укреплению здоровья и развитию командных навыков через игры и спортивные мероприятия.

3-х разовое питание: завтрак, обед, полдник.

Образовательный и развивающий блок связывает вовлечение семьи и сообщества

- Активное вовлечение родителей в образовательный процесс через семинары и мероприятия.
- Сотрудничество с организациями дополнительного образования для совместных мероприятий.

МОДЕЛЬ ШКОЛЫ ПОЛНОГО ДНЯ



3-х разовое питание:
завтрак, обед, полдник.



8:00 – 14:00 образовательный блок

- Использование единой базы учебников и материалов.
- Оптимизация учебного времени для максимальной эффективности.
 - Единые методы оценивания.
- Единое календарно-тематическое планирование.

14:00 – 18:00 развивающий блок

- Выполнение домашних заданий.
- Работа над проектами и исследовательскими заданиями.
- Участие в конкурсах и выставках.
- Экскурсии и выезды.
- Время для физической активности.



Ожидаемые результаты реализации модели школы полного дня включают в себя несколько ключевых аспектов, охватывающих образовательные достижения и личностное развитие учащихся.

1. Академические
успехи



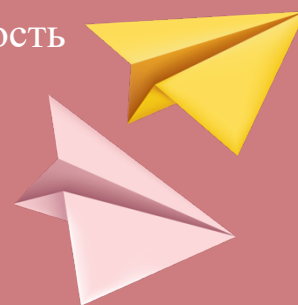
2. Развитие жизненных
компетенций



3. Социальная адаптация и
эмоциональное
развитие



4. Вовлеченность
и мотивация



5. Партнёрство
с родителями
и обществом



6. Физическое
здоровье



7. Активная гражданская позиция



Описание опыта реализации модели школы полного дня с акцентом на развитие в МБОУ «Васильевская СОШ»

МБОУ «Васильевская СОШ» – это образовательное учреждение, расположенное в сельской местности, предоставляющее обучение для детей от начальных классов до старших. В условиях удаленности от города и ограниченных ресурсов школа приняла решение внедрить модель школы полного дня с акцентом на развитие, чтобы создать наиболее благоприятные условия для обучения и развития детей.

Для внедрения модели была поставлена цель и расписаны задачи.

Была разработана программа, позволяющая сбалансировать образовательный и развивающий блоки.

Учитывая небольшое количество учащихся, школа смогла внедрить элементы индивидуализации:

- Индивидуальные образовательные маршруты: учителя разрабатывают адаптированные планы для некоторых учеников (тем которым тяжело дается обучение по единой системе), учитывающие его личные интересы и потребности.
- Совместные занятия с местными специалистами: приглашение местных мастеров и педагогов для проведения мастер-классов по ремеслам, искусству и сельскому хозяйству.

В школьной системе реализованы меры, направленные на поддержку учащихся:

- Психолог проводит занятия, поддерживая здоровье и благополучие детей, работающие с их эмоциями и личной безопасностью.
- Создаются небольшие группы по интересам, где дети могут обмениваться опытом и чувствовать поддержку от сверстников.

Школа активно сотрудничает с родителями:

- Учащиеся и их родители принимают участие в местных инициативных проектах (например, по благоустройству школьного двора или проведению сельскохозяйственных ярмарок).
- Регулярно проводятся мастер-классы, где родители могут совместно с детьми изучать ремесла и другие навыки.

Заключение

Выводы о выполнении поставленных целей и задач:

Модель школы полного оказалась эффективной даже при ограниченных ресурсах. Опыт этой школы демонстрирует, что в сложных условиях можно создать поддерживающую образовательную среду, способствующую всестороннему развитию детей и укреплению связей с местным сообществом. Этот пример может вдохновить другие сельские школы на улучшение качества образования и организации учебного процесса.

Оценка значимости полученного результата

Реализация модели школы полного дня значительно повлияла на образовательный процесс и социальную среду. Основные достижения включают:

1. Улучшение академической успеваемости на 20% свидетельствует о глубоком усвоении знаний и формировании критического мышления.
2. Активное участие родителей укрепляет связи между семьей и школой, создавая поддерживающую образовательную среду.
3. Программы психологической поддержки повышают уровень удовлетворенности учащихся и создают позитивную атмосферу в школе.
4. Участие учащихся в проектах по благоустройству и волонтерству укрепляет гражданскую ответственность и активность в местном сообществе.
5. Успехи в обучении создают условия для привлечения новых учащихся и финансирования, открывая дополнительные образовательные возможности.

Список литературы

Интернет-ресурсы:

1. Сборник методических рекомендаций «Школа полного дня» , Центр непрерывного повышения профессионального мастерства педагогических работников Московской области, Москва (2023) <https://cppm.kuro-mo.ru/media/attachments/2023/05/10/.pdf>

Литература:

1. Аналитическая справка по результатам проведения мониторинга участников проекта «Школа полного дня» 2022-23 уч.г. ЦНППМ (г. Подольск), 2023.

2. Методические рекомендации по построению модели «Школа полного дня». /Соболева Е.В., Косарева М.К. Владивосток, 2022.

3. Поливанова К. Н. и др. Образование за стенами школы. Как родители проектируют образовательное пространство детей [Текст] /К. Н. Поливанова, А. А. Бочавер, К. В. Павленко, Е. В. Сивак; Нац. исслед. ун-т «Высшая школа экономики». М.: Изд. дом Высшей школы экономики, 2020. 385 с.